

## 2014年度事業計画

公益財団法人ささえあいのまち創造基金

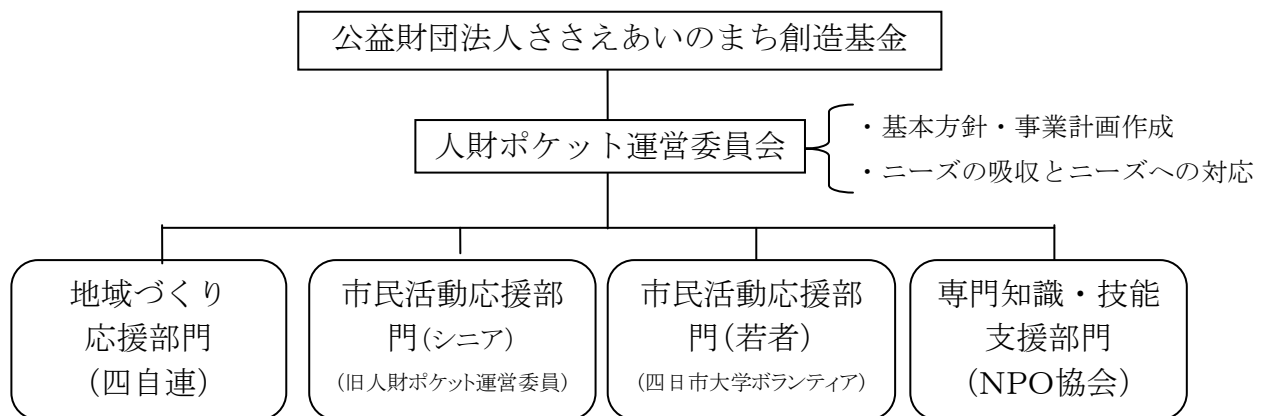
### (1) 広報

- ①寄付申込書付きパンフレットの作成
- ②ホームページの積極的活用
- ③各地域での説明会の開催
- ④イベント等へのブース出展
- ⑤ささえあい基金配分団体を通じた広報
  - ・イベント時や団体発行誌での広報
  - ・ホームページでの掲載（リンク）
- ⑥ささえあいの歌を活用した広報活動

### (2) お金

- ①募金関係 ⇒ 今年度目標最低220万円
  - ・サポーター・応援企業グループ設置
  - ・イベント等での募金活動
  - ・寄付付き商品の開発
- ②第2回ささえあい基金配分事業（200万円を配分予定）
- ③事業指定寄付：モデル事業実施 目標3事業
- ④冠基金：モデル事業実施を検討
- ⑤寄付付き商品：既存の寄付付き商品の一覧作成・広報

### (3) 人財ポケット

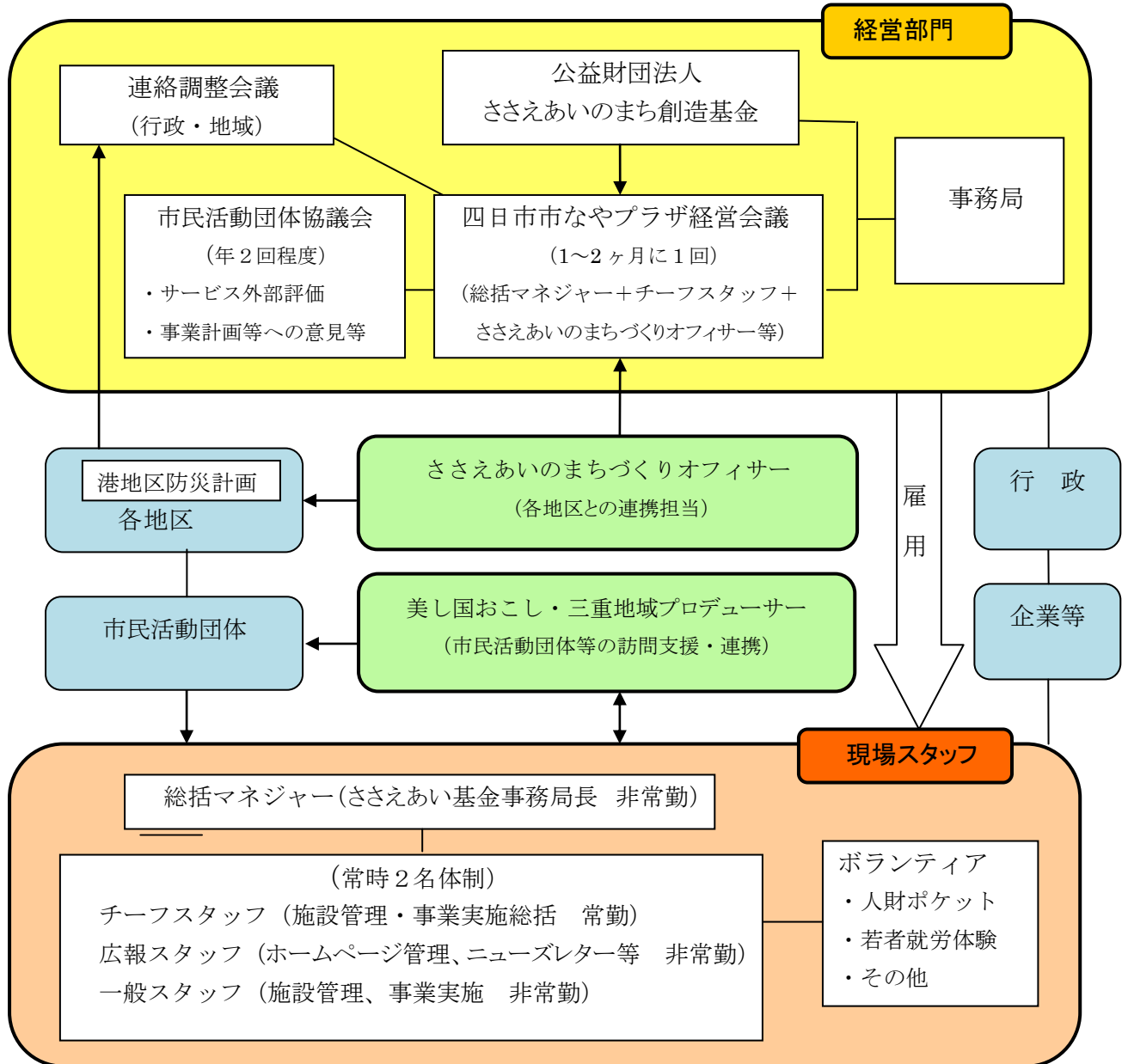


### (4) モノバンク

- ①ホームページを活用したしくみの試験運用開始。
- ②物品（中古パソコン等）の配分。
- ③遊休農地活用に向けた調査の開始。

(5) 四日市市なやプラザ指定管理事業

1 四日市市なやプラザ運営体制



## 2 四日市市なやプラザ事業計画

### (1) 市民活動の啓発・情報提供業務

- ①ホームページによる情報提供 → 四日市 NPO 百貨店ホームページとの一体化  
\*みえ市民活動ボランティアセンターのホームページとの有機的連携
- ②市民活動団体メーリングリスト・フェイスブック等による情報の迅速な提供
- ③NPOネットワーク発行 →構成の全面的見直し(A4 4ページ 各 1000部 年6回発行)
- ④「市民活動団体情報」作成(毎年1回、四日市市内の市民活動団体ダイレクトリー)

### (2) 支援・相談業務 : 市民活動・生涯学習に関する各種相談

### (3) 地域と市民活動との連携を図る取り組み

- ①わが地区のまちづくり発表会(年2回)  
テーマ(子ども、高齢者等)ごとの地区ごとのまちづくり活動を3事例程度発表し、関連分野のNPOや市民と今後のあり方について意見交換する。
- ②IT専門ボランティア等と連携した「地域IT出前講座」
- ③「NPOが地域のためにできること」調査及び一覧表の作成 → 地域への配布

### (4) 新たな利用者の増加を図る取り組み

- ①まちづくり創造塾(1~2か月に1回) \*「市民協働研究会」の発展形  
新しいアイデアの検討や、課題解決に向けた模索をしている個人・グループ・企業人・公務員・学生などが集まり、自由な討論を行う中で、新しい発想の喚起や協働のきっかけづくりの場とする。
- ②四日市のささえあい活動ツアー  
全国的に有名な四日市の市民活動や企業のCSR活動を、市民が学ぶ一日ツアー  
初年度は1回程度
- ③NPO会計講座(年1回程度)  
みえ市民活動ボランティアセンターとの協働事業

### (5) 利用者間の情報交換や連携を目的とする取り組み

- ①なやプラザ・港地区交流会(11月9日)  
なやプラザ、港地区、市民活動団体等の交流の場
- ②市民活動団体協議会の開催(年2回)  
・①と併せて、市民活動団体のワークショップや活動展示等を行う。  
・なやプラザの事業企画やサービス等へ意見交換

### (6) ささえあいのまちの寄付金募集活動

- ①なやプラザ・港地区交流会における寄付活動
- ②コーヒー募金
- ③各家庭・団体の不用品、自家農園の農産物等のバザーの実施
- ④「NPO・市民活動月間(11~12月)」と協働した寄付キャンペーン実施